

Projet INNOMED

Integration & Coordination

Groupe 8

Hamza ZERKANI
Aboubaker BOULGHALLAT
Aymen BAROUDI
Abdelilah ECHCHAMECH
Saïdou SYLLA

Table des matières

Table des matières

Table des matières.....	2
Remerciement	2
I Présentation du sujet	3
II Les parties prenantes du système	3
III Les contraintes du système actuel	4
IV Synthèse de la problématique et propositions de solutions	5

Remerciement

Je souhaiterais remercier Monsieur Guy BOY pour son implication et l'aide apportée pendant ce projet, le docteur Pecastaing pour son temps précieux et son expertise du milieu, ainsi que le docteur Stéphane Dodu pour son temps, sa pédagogie et les éclaircissements qu'elle a pu nous apporter. Je remercie également mes collègues pour les informations de leur recherche qui m'ont permis de comprendre mieux et de gagner beaucoup de temps.

I Présentation du sujet

Contexte

Il est important de souligner que le système de santé français repose fortement sur les médecins de famille. Actuellement, on observe une augmentation significative des recours aux services d'urgence. Cette tendance s'explique principalement par une réduction du nombre de médecins généralistes et de praticiens, une étude révélant une baisse d'environ 9% ces dernières années. Par ailleurs, un manque de moyens de communication sécurisés entre les professionnels de santé contribue également à accroître la charge de travail administratif

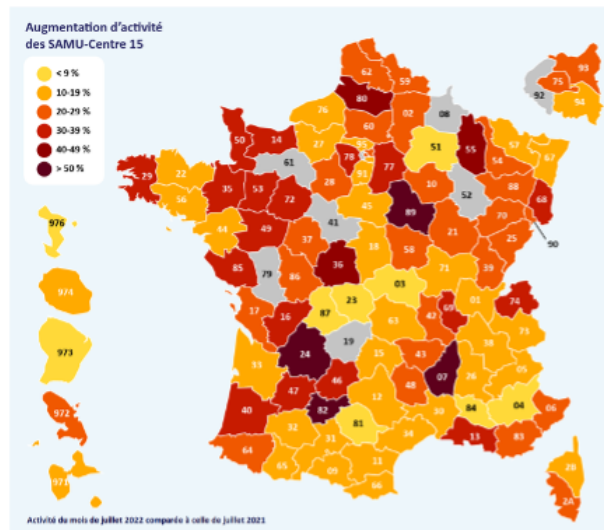


Figure n° 1 : Service de santé Français en hausse

II Les parties prenantes du système

Cette seconde partie permet de présenter les différents acteurs du système actuel. Pour ce rapport, cette présentation commence par une vision globale du système basée sur les rôles des différentes parties prenantes pour mieux comprendre comment nous avons procédé pour amener notre solution finale.

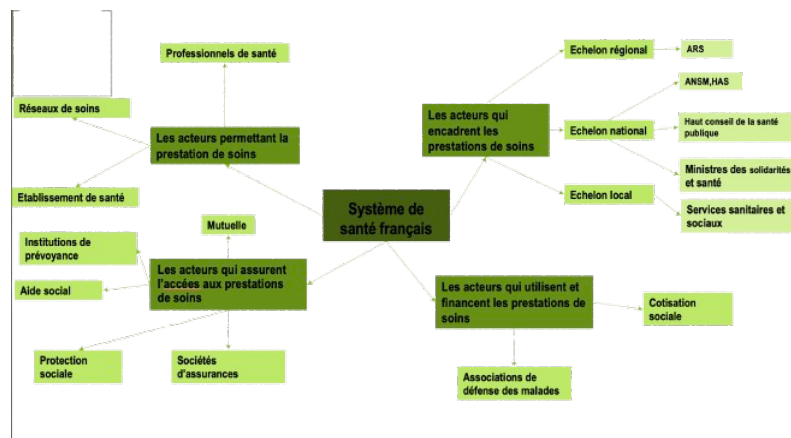


Figure n° 2 : Les acteurs du système de santé français

Cette figure montre que le système peut se décomposer en 4 "types" d'acteurs :

- Les acteurs permettant les prestations de soins
- Les acteurs encadrent les prestations de soins
- Les acteurs assurant les prestations de soins
- Les acteurs utilisant et finançant les prestations de soins

Mais dans le cadre du projet INNOMED Intégration & Coordination nous allons prendre en compte seulement les éléments que nous avons étudié en cours, l'aspect médecin généraliste & Hôpitaux, médecin généraliste & patient et le côté administration.

Ce qui nous a amenée à ce diagramme suivant :

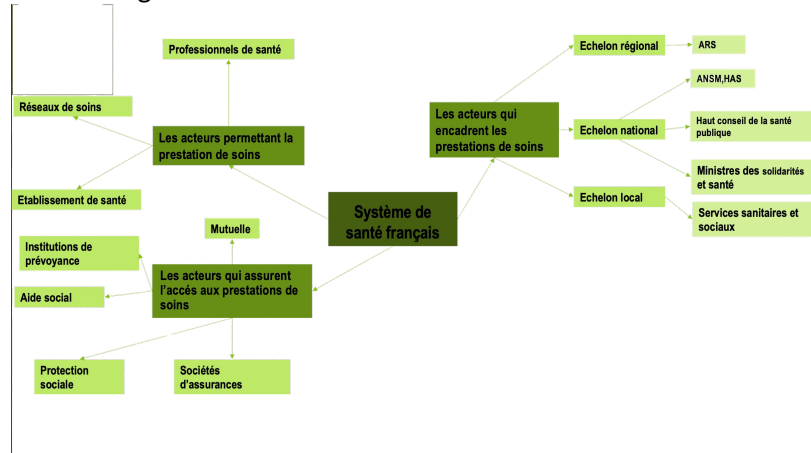


Figure n° 3 : Les acteurs du système de santé français vue en cours

III Les contraintes du système actuel

Comme nous le savons, la France fait face à une répartition inégale des médecins généralistes en général, car beaucoup d'entre eux préfère travailler dans les grandes villes, ce qui a pour conséquence cette fameuse répartition inégale. On peut aussi noter que le manque de personnel et de ressources prolongés les temps d'attente patient. Mais le point le plus important est que les communications entre professionnels de la santé est entravée par un manque flagrant de moyens sécurisés.

Pour cela, nous avons contacter une multitude de médecin pour connaître selon eux les axes d'améliorer. Cela nous a amenés à aborder 5 thématiques.

- Optimiser la collaboration entre les différentes parties prenantes.
- Avoir un système d'interactions entre les professionnels médicaux (aujourd'hui nous savons que les médecins passent par des moyens des communications peut sécuriser comme sms, mail ou LinkedIn).
- Réduire la charge administrative pour les praticiens. Actuellement, les médecins consacrent davantage de temps aux obligations administratives qu'aux consultations avec les patients. (On sait qu'aujourd'hui après chaque consultation, le médecin doit prendre quelque instant pour envoyer les factures de remboursement, ce temps perdu est manque de temps pour consulter un autre patient.
- Communication avec les patients et Manque de praticiens de santé

IV Synthèse de la problématique et propositions de solutions

Pour mener à bien le Projet INTEGRATION & COORDINATION, nous nous sommes posé les questions suivantes :

- ❑ Comment optimiser la collaboration interprofessionnelle pour une prise en charge intégrale du patient ?
- ❑ Comment assurer un partage d'informations sécurisé et efficace entre les professionnels de santé ?

Pour cela, nous avons identifié 4 grand axes pour répondre à ses 2 question :

- ❖ Mise en place d'une plate-forme de santé plus performant
- ❖ Amélioration de la communication et de la coordination entre professionnel
- ❖ Encourager les patients à participation activement à leur propre prise en charge coté santé
- ❖ Encourager la collaboration entre différentes professions de la santé

Mais avant de débiter notre solution, nous avons pris en compte l'avis de nos autres équipes pour pouvoir répondre au mieux au projet INTEGRATION & COORDINATION qui est une suite de leur travail. Pour cela, chacun des groupes nous proposées des solutions préalablement tel que : Plate-forme web sécuriser / Canaux de communication plus sécuriser / Une interface simplifiée pour les praticiens et Accès au dossier médical des patients par les praticiens.

Point important, nous proposant une solution qui n'existe pas un axe d'amélioration d'une plateforme, ce qui signifie que tout ce qui existe sur le marché nous l'acceptons comme le système de Doctolib.

Voici les 3 améliorations que l'on souhaitera développer :

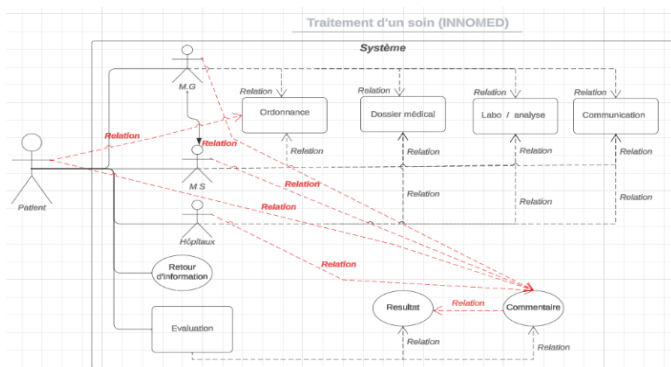


Figure n° 4 : Vue globale

Premièrement, voici une vue globale du système que l'on souhaite développer. Cela nous permet de segmenter les axes d'amélioration que l'on souhaite développer. Nous débuterons avec une première proposition sur un dossier médical, suivi d'un système de communication et efficace entre professionnel et nous finirons par une manière d'encourager les patients à s'impliquer dans processus de santé.

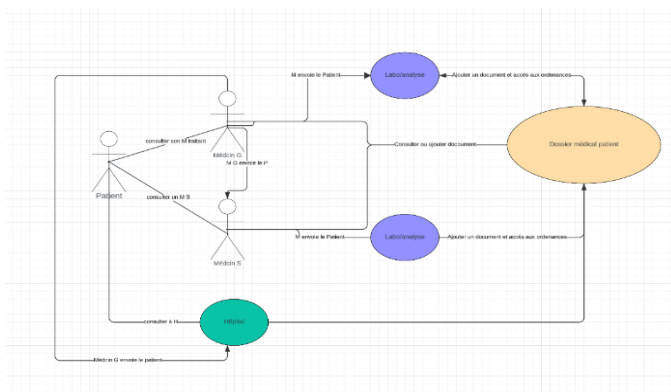


Figure n° 5: Le dossier medical

Deuxièmement, **le dossier médical** électronique se positionne comme le point central du système de santé, facilitant la coordination entre les acteurs impliqués. Il offre aux professionnels de la santé un accès complet et sécurisé aux antécédents médicaux du patient, favorisant une prise en charge personnalisée. La base de données du patient assure une communication ciblée, permettant aux laboratoires d'analyse d'accéder aux ordonnances et déposer les résultats spécifiques des tests.

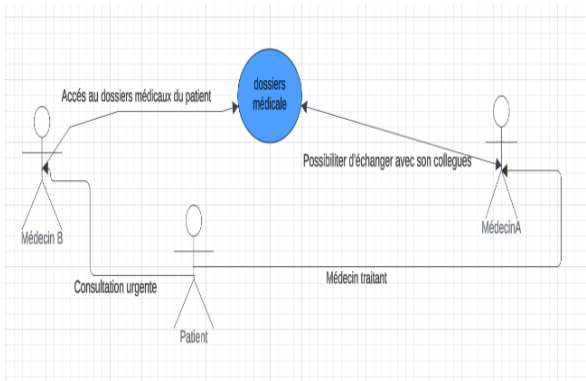


Figure n° 6 : Communication

Troisièmement, nous sommes conscients que les médecins ne disposent pas toujours de moyens de **communication** sécurisés pour discuter des dossiers de leurs patients. Pour remédier à cette situation, nous proposons un système où, grâce à l'accès au dossier médical d'un patient, un médecin non traitant (médecin B) pourrait facilement contacter le médecin traitant (A) du patient pour obtenir des informations complémentaires en cas de doute. Ce processus offrirait aux médecins un moyen de communication plus sûr et efficace pour échanger sur les cas des patients.

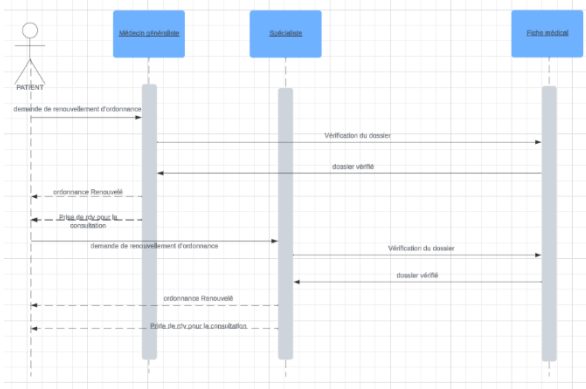


Figure n° 7 : Gestion d'ordonnance

Ensuite, nous envisageons d'introduire une fonctionnalité permettant aux patients de **renouveler leurs ordonnances médicales en ligne**, sans la nécessité de prendre un rendez-vous en personne avec leur médecin. Cet espace numérique facilitera le renouvellement des prescriptions pour les patients. Toutefois, pour des raisons de sécurité et de conformité médicale, seul le médecin traitant du patient aura l'autorité pour approuver ce renouvellement. Cette mesure vise à maintenir un contrôle médical approprié et à assurer que les médicaments sont renouvelés de manière responsable.

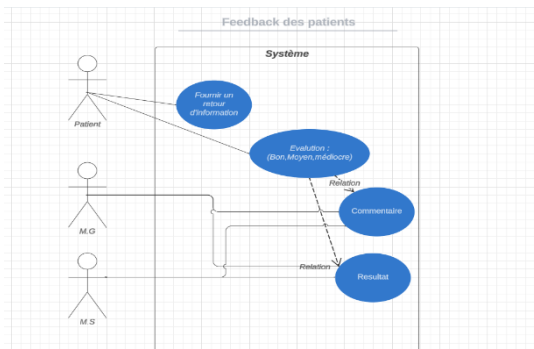


Figure n° 7 : Feedback et évaluation

Pour finir, nous voulons que le patient soit actif dans son processus de soins. Nous proposons premièrement, la possibilité pour les patients de laisser des commentaires sur leurs consultations, favorisant ainsi une communication transparente et constructive, et pour finir la réception des notifications pour les prochaines consultations, afin de prévenir les oublis et d'optimiser la gestion des rendez-vous.

L'aboutissement réussi de ce projet nécessite une attention particulière à la sécurité de la plateforme. Avant tout, il est fondamental de garantir la confidentialité des données personnelles, en conformité avec les législations actuelles. La mise en place d'une authentification robuste et de mécanismes de contrôle d'accès détaillés est essentielle pour assurer la sécurité des informations des utilisateurs. Par ailleurs, il est crucial d'intégrer des procédures de sauvegarde régulières et de développer un système réactif pour la gestion des incidents de sécurité. Enfin, le cryptage de toutes les communications au sein de la plateforme est indispensable pour maintenir un haut niveau de protection des données.